

Vehnämyllynkatu 18 Maastokäynti 11.8.2022

- Vehnämyllykatu 18:ssa tehtiin maastokäynti 11.8.2022.
- Maastokäynnin selvitysaluerajaus näkyy vasemmalla kuvassa pinkillä.
- Maastokäynnin toteutti FM maantieteilijä Saija Kouko Tampereen kaupungin asemakaavoituksesta.
- Maastokäynnin tavoitteena oli kartoittaa löytyykö selvitysalueelta sellaisia luontoarvoja, joita tulisi huomioida suunnittelussa tai tarvitaanko alueella luontoarvojen osalta lisäselvityksiä.



© Blom 2020

RISTINARKUN VIHERVERKOSTOTARKASTELU

11.8.2022 / Saija Kouko



📏 Selvitysalueen rajaus (Vehnämyllykatu 18)

Kantakaupungin yleiskaavayhdistelmä

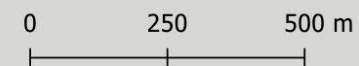
- 📏 Ohjeellinen ekologinen yhteys
- ⋯ Ohjeellinen virkistysyhteys
- 🟩 Keskuspuistoverkosto
- 🟩 Ohjeellinen viherverkoston yhteystarvealue
- 🟩 Asemakaavoitettu viheralue

★ Kevyen liikenteen alikulku

★ Kevyen liikenteen ylikulku

— Virtavesi

Selvitysalue sijoittuu kantakaupungin viherverkostossa Aakkulanharjun ja Pappilan keskuspuistoverkoston osa-alueiden väliselle vyöhykkeelle. Tällä alueella on yleiskaavassa tunnistettu sekä virkistysellisten että ekologisten yhteyksien kehittämistarve keskuspuiston eri osa-alueiden välille.



Selvitysalueen kuvaus

- Selvitysalue sijaitsee osoitteessa Vehnämyllykatu 18 ja koostuu itäisestä teollisuustontiksi asemakaavoitetusta kiinteistöstä sekä läntisestä puistoksi asemakaavoitetusta, kaupungin omistuksessa olevasta kiinteistöstä. Puistoalue on vuokrattu toimijalle pysäköintialueeksi.
- Selvitysalueen koillisosaan, Vehnämyllykadun varrelle sijoittuu tuotanto- ja toimistorakennus. Rakennuksen länsipuoli on varattu pysäköintiin. Pysäköintialuetta rajaa naapurikiinteistöstä matala viherkaistale, jonka pohjoispäässä kasvaa kolme kookkaampaa koivua. Pysäköintipaikan pohjoisreunalle sijoittuu pyöräpysäköintikatkos. Rakennuksen eteläpuolella on tilaa lastaukselle sekä lisää pysäköintipaikkoja.
- Tontin lounaiskulmaan sijoittuu pieni pääosin lehtipuuta kasvava metsikköalue. Eteläreunassa, rata-alueeseen rajautuen kasvaa kapea viherkaistale.
- Asemakaavamuutoksen tavoitteena olisi vahvistaa alueelle jo muodostunut maankäyttö sekä toisaalta mahdollistaa yritystoiminnan mahdollinen laajentaminen alueella.

Vehnämyllynkatu 18 kuvattuna luoteesta, Vehnämyllynkadulta.
Tontin kasvillisuus on keskittynyt Vehnämyllynkadun varteen
sekä kapealle puistokaistaleelle selvitysalueen länsireunalle.



Selvitysalueen puistoksi osoitetulle alueelle sijoittuu parkkipaikka.
Parkkipaikan pohjoisreunassa on pyörille katos. Parkkipaikan länsireunalla
kasvaa joitakin koivuja kiinteistön pohjoisosassa. Muuten parkkipaikkaa
rajaa lännessä matala viherkaistale, jossa kasvaa mm. pietaryrtti ja
maitohorsma.





Selvitysalueen lounaiskulmaan sijoittuu pienialainen, kostea metsikkö, jonka puusto koostuu koivuista, pajuista ja harmaalepistä, seassa muutama mänty, vaahtera ja raita. Metsikkö on kehittynyt entiselle peltoalueelle. Rakentamisen alueet sijoittuvat metsikköä korkeammalle ja metsikköä rajaavat asfalttialueista jyrkähköt luiskaukset. Metsikköön laskee pohjoisen parkkipaikan suunnalta hulevesiputken/putkitetun ojan pää, josta virtasi maastokäyntipäivänä harmaata vettä. Virtaava vesi on muodostanut metsän läpi kulkevan ojan. Vaikuttaisi siltä, että oja on tulvinut, sillä osa metsäalasta oli veden peitossa. Vesi seisoj paikotellen metsäalalla ja haisi pahalle. Metsikön halki pohjoisesta etelään virtaavan ojan läheisyydessä puusto on tiheää ja ryteikköistä. Aluskasvillisuus ojan varressa on paikoin niukkaa johtuen todennäköisesti ojan tulvimisesta. Ojan ympäristö on lehtomaista ja aluskasvillisuuden lajeina löytyvät mm. karhunputki, punakoiso, rönsyleinikki ja leskenlehti. Kuljettaessa itään päin ojasta reunavaikutus lisääntyy ja puusto harvenee. Metsikön itäreunan ovat vallanneet lupiinit, pietaryrtti, pujo ja heinät. Lupiini on levittäytynyt laajalle alueelle metsikössä. Metsiköstä löytyy myös jonkin verran jättiputkea.

Metsikössä ei ole lahokaviosammalelle soveltuvaa pitkälle lahonnuttua ja järeää lahopuuta tai isoja kantoja. Metsikkö ei myöskään ole liito-oravalle soveltuvaa biotooppia, eikä sen kautta kulje liito-oravan kulkuyhteyksiä.

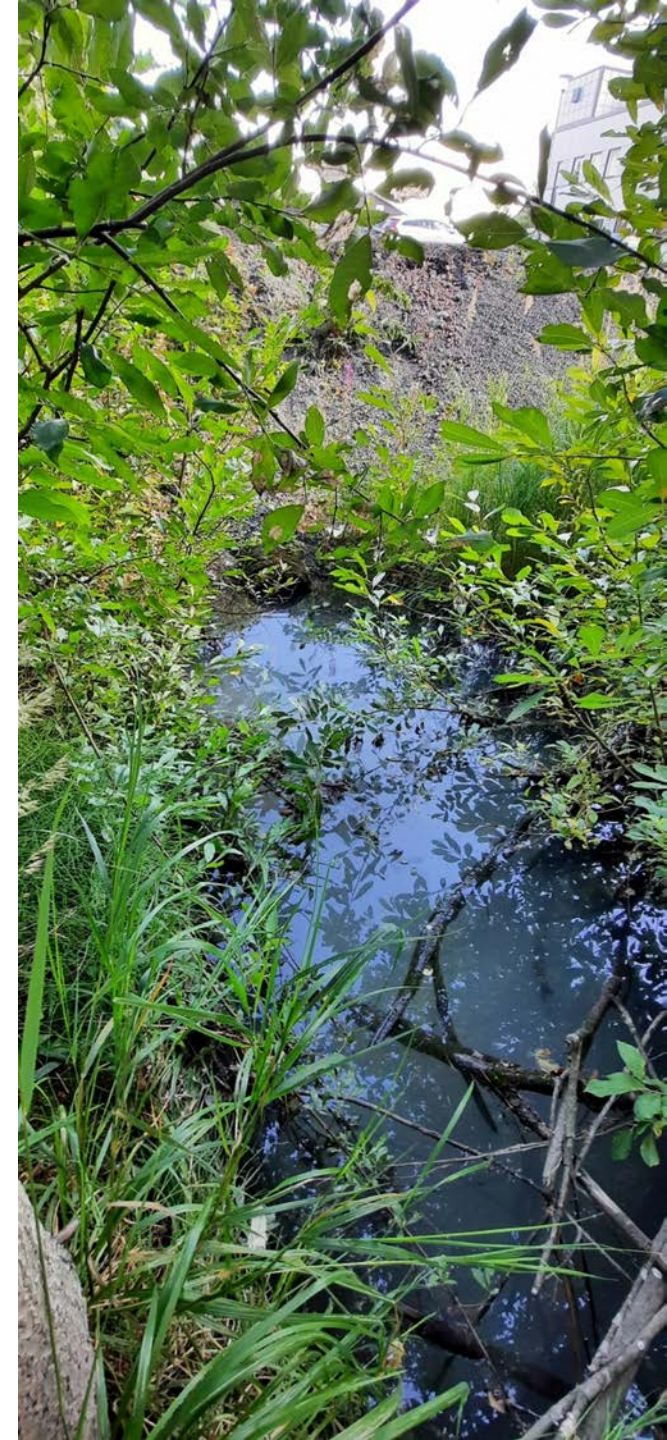
Oikealla kuva toimisto- ja tuotantorakennuksen eteläpuolelta. Aluetta käytetään lastaukseen ja pysäköintiin. Asfalttikentän eteläreunaa rajaa matalan kasvillisuuden kapea vyöhyke, jossa kasvaa mm. pietaryrtti, maitohorsma, pujo, puna-apila ja lupiini.



Vasemmalla näkymä länteen kohti puistokaistaleella sijaitsevaa pikkumetsikköä.



Selvitysalueen länsipuoleisen parkkipaikan alla kulkee hulevesiputki/putkitettu oja, joka purkaa vetensä selvitysalueen lounaispuolelle sijoittuvaan pikku metsikköön ja muodostaa metsikön läpi virtaavan ojan. Maastokäyntipäivänä ojan vesi haisi ja oli harmaata.





Lupiini on vallannut alaa metsiköstä (kuva vasemmalla). Metsikön läpi virtaavan ojan varressa kasvillisuus on tiheää ja paikoin ryteikköistä (kuva oikealla).



Johtopäätökset

- Selvitysalue on suurimmaksi osaksi kasvitonta asfalttikenttää sekä rakennuksia. Yhtenäisempää kasvillisuutta löytyy selvitysalueen lounaiskulman pienestä metsiköstä.
- Pieni metsikkö on tavanomaista kaupunkiluontoa, eikä sillä havaittu erityisiä, suojeltavia luontoarvoja. Metsiköllä on merkitystä hulevesien hallinnassa. Alueelle olisi suositeltavaa laatia hulevesiselvitys.
- Radanvarren kasvillisuudella on merkitystä ekologisena yhteytenä. Selvitysalueen länsireunassa tulisi säilyttää kasvillisuutta tukemaan alueen pohjois-etelä –suuntaisia ekologistia yhteyksiä kohti radanvarrtta ja edelleen Pyhäojan ekologiselle yhteydelle.
- Luontoarvojen osalta ei nähdä tarvetta lisäselvityksille.

